

A – Situation générale

La dernière confrontation armée entre votre État (Bleu) et l'État rouge situé au Nord a eu lieu il y a 5 ans. Elle s'est figée d'une part par l'incapacité des opposants à remporter une victoire militaire et d'autre part par la pression de la communauté internationale.

L'accord de cessez-le-feu signé sous l'autorité de celle-ci a établi une zone démilitarisée de profondeur de 70 nautiques (35 nautiques des deux côtés de la frontière initiale). Mais le différend n'a pas été réglé. Ainsi, l'état de guerre entre les deux pays est toujours prégnant.

L'État Rouge pourrait bientôt acquérir la capacité nucléaire. Cette éventualité est insupportable à l'Etat BLEU.

Vous êtes membre de l'Armée BLEUE.

Une opération aérienne surprise Bleue dont l'objectif serait de retarder (état final politique minimum) l'acquisition de l'arme ultime par l'Etat Rouge a été décidée. Son succès permettrait d'obtenir les délais nécessaires à une parité nucléaire, seul moyen, dans l'esprit des dirigeants Bleus, de résoudre le conflit et de provoquer le début d'une phase de détente qui pourrait aboutir ultérieurement à un traité de paix.

Dans ce cadre militaire limité :

- la centrale nucléaire de **PYONGSONG** est définie comme **centre de gravité** (COG). Sa neutralisation sera l'objectif de la phase principale qui est la deuxième du plan d'opération ;
- la base de KWAIL (à l'ouest), la zone de défense avancée sol-air Rouge au centre) et sa capacité à interdire cet espace par un système de défense aérienne structuré autour d'un bataillon SA5, la capacité d'acquisition de la situation aérienne par les forces armées de l'État rouge (AWACS) sont définis comme **des points décisifs** (DP). Aussi, la neutralisation de ces DP sera l'objectif de la phase préliminaire.

En effet (situation ennemie) :

- les chasseurs de la base de KWAIL (à l'ouest), en état d'alerte, pourraient intercepter les chasseurs Bleus sur leur route de retour.
- la densité des défenses sol-air autour de l'objectif et dans la zone avancée sol-air interdit une action sead globale et force à des actions successives.
- la conservation d'une capacité Rouge d'acquisition d'une SA aérienne réduirait la liberté d'action des moyens aériens Bleu en facilitant les actions en réaction.

Une faille de vulnérabilité a toutefois été détectée en période normale : un seul AWACS Rouge est maintenu en vol dans le sud-est du pays. Pour des raisons probables d'existence de « zones d'exclusion aérienne interne », l'AWACS Rouge effectue son approvisionnement à mi-temps sur un axe Nord-Sud. En outre, pendant les 20 minutes nécessaires pour cette opération (entre 01:50:00 et 02:10:00), en raison d'interférences électromagnétiques, **son radar de surveillance est coupé.**

Aussi (situation amie) :

pendant six mois, par la route ou par la mer, dans le plus grand secret, et malgré les contrôles de l'ONU, quelques F16, leur armement et les éléments essentiels d'un soutien limité ont été **introduits sur 3 bases de la zone démilitarisée Bleu.** En effet, un décollage de pistes au plus près de la frontière est essentiel pour garantir la surprise lors du raid aérien.

Afin de limiter les contraintes logistiques, une spécialisation des bases a été réalisée prévue.

De l'Ouest à l'Est :

- ONGJIN - (Strike) - F16 Block 52+
- KIMPO-(Sead) - Bloc F16 52+
- SEOUL - (Supériorité aérienne) - F16 Block 52+.

Par rapport aux informations acquises depuis (cf. points décisifs), cette répartition est aujourd'hui désavantageuse pour la phase initiale de l'opération (surnom « Spitfire »), comme celle-ci est désormais planifiée, car aucun soutien mutuel entre les éléments de 3 bases n'est possible sans perte de l'effet de surprise.

Une phase préliminaire est également planifiée : elle consiste à créer des facteurs multiplicateurs d'efficacité (fatigue de l'adversaire, dilution de ses présuppositions augmentation de ses temps de réaction), en mettant en place « une fausse » période de tension quinze jours avant la mission, puis en réduisant la tension 3 jours avant l'attaque, pour précipiter celle-ci lorsque l'adversaire aura entamé un processus de désescalade.

B – Ordre d'opération.

I – Articulation de la force.

Phase 1

1.1 – Package Ouest (de la base aérienne des strikers) -2032 Fighter Squadron – Base aérienne d'Ongjin

- *Package 2030 - Strike OCA:*

- **Cyborg 3** - escorte air-air - 2 F16 C52,
- **Plasma 1** - frappe oca :
 - 1 F16 C52 + Capacité sead (1 AGM 88 – 2 JSOW),
 - 1 F16 C52 + Strike BLU 107.

1.2 – Package centre (de la base aérienne des Seadmen) – 2067 Fighter Squadron – Kimpo Airbase

- *Package 2065 – Sead*

- **Plasma 3** - escorte air-air - 3 F16 C2,
- **Warhawk 2** – Sead – 3 F16 52.

1.3 – Package Est (de la base aérienne de supériorité aérienne) – 2087 Fighter Squadron – Base aérienne de Séoul

- *Package 2086:*

- Chacal 17 – Sweep – 2 F16 C52
- Bulldog 7 – Sweep - 4 F16 C52.

Étape 2

Package unique 1644:

- **Panther 7** - Escorte avancée/Sweep : 4 F16 C52 avec 2 avions (2 et 4) avec capacité sead (AGM 88) éventuelle,
- **Warhawk 7** - Escorte rapprochée : 2 F16 C52+ avec n°2 avec capacité Sead (1 AGM 88),
- **Mudhen 2** - Sead escort: 4 F16 C52 - 1 AGM 88 - 2 JSOW,
- **Banshee 5** - Strike : 1 F16 C52 -AGM 88 JSOW (n°1) – 3 F16 C52+ 2 GBU 10.

II – Mission du groupe aérien

Neutraliser la capacité de développement nucléaire de l'État RED.

III – Défense aérienne et système ennemi air-air

3.1 – Système air-air (cf. annexe 3 et 4)

Bases aériennes ennemies actives. (F16 agressor Block 32):

- Nord: UIJU,
- Ouest: KWAIL,
- Est: WONSAN,
- Centre: KAECHON'ON avec une capacité limitée. Jusqu'à 5 F16 Agressor de la base aérienne d'UIJU ont peut-être été détachés sur cette piste, mais la disponibilité serait faible : jusqu'à 3 avions pourraient être lancés simultanément.

Phase (cf. annexe 3)

Initialement:

- Secteur Ouest :
 - 1 CAP de 1 ou 2 Agressor F16 dans la zone KWAIL.

- Secteur centre :
 - 1 CAP de 2 F16 Agressor 30 nm Zone d'action Nord. Probabilité d'engagement contre le vol Sead = 50 %.
- Secteur Est :
 - 1 CAP de 2 F16 Agressor au centre de la case 46,
 - 1 vol de 3 F16 Agressor escortant Red AWACS.

Ultérieurement :

Selon notre rapidité d'exécution, mais on peut s'attendre à :

- Secteur Ouest : rien,
- Secteur central : rien,
- Secteur Est : 1 vol scramble de la base aérienne de WONSAN de 2 F16 Agressor, 10 minutes après l'engagement de l'escorte Awacs.

Étape 2 (cf. annexe 4)

Initialement:

- 1 CAP de 2 à 4 F16 Agressor au sud objectif, dans la zone SA 2 (PPT62).

Ultérieurement :

- 1 vol de 4 F16 Agressor en provenance du Nord-Ouest à partir de la base aérienne d'UIJU.

3.2 – Système de défense aérienne (cf. annexe 5)

Étape 1

- Secteur Ouest :

- 1 batterie SA 6 défendant la base aérienne de Kwail.

- Secteur centre :

- 1 SA 5 (objectif prioritaire) – PPT (59)
- 1 SA 6 (objectif secondaire) – PPT (67).

- Secteur Est :

- dans la zone d'interception : rien, mais une batterie SA6 au centre de la carré 46 (PPT 66).

IV – Système terrestre.

Pour mémoire.

V – Plan d'action

Depuis les bases de la zone démilitarisée, destruction de la centrale nucléaire d'essai de SUNCH' ON (objectif Alfa) par une action combinée de moyens air-air, strike et sead dans un seul Package.

Stade initial (niveau politique) – de J-15 à J – 3.

- Période de tension (cf. situation générale).

Étape1 – actions décentralisées sur les points décisifs – De J 01:45 Z à J 0230Z – [Voir annexe1](#)

- Destruction de la piste de la base aérienne Kwail (objectif Bravo).
- Neutralisation du SA 5 PPT 59 (P1) et du SA6 PPT 67 (objectifs Charlie 1 et 2) dans la zone avancée de la défense aérienne Rouge.

- Destruction de l'AWACS Rouge (delta objectif Delta).

Étape 2 – attaque du centre de gravité PYONGSONG à 03:41 Z – [Voir annexe 2](#)

Destruction de l'objectif Alfa par un seul Package comprenant (voir articulation de force ci-dessus) :

- un vol d'escorte avancée/sweep,
- un vol d'escorte rapprochée,
- un vol de Strike,
- un vol de Strike (chef de colis).

Compte tenu des SAM déployés dans la zone d'objectif, le vol Sead pourrait être appuyé dans sa tâche par les chasseurs du vol d'escorte rapprochée et peut-être par les 2 chasseurs de la deuxième paire du vol de l'escorte avancée. Il s'agit d'une décision laissée à l'initiative du package leader.

Les plans de vol présentés et la chronologie sont ceux du niveau de conception. L'exécution tactique peut être légèrement adaptée pour gagner en efficacité.

VI – Missions

6.1 – Étape 1 – attaques des points décisifs.

Package Mission	Vol	Heure (le décollage est pour le premier vol)	Mission	Remarques ou missions secondaires.
Package 2030 Oca Zone OUEST	Cyborg 3 – Plasma 1 – 4 F16 C52 OCA sur l'objectif Bravo	Décollage 01 :52 :00 Tot 02 :08 :00	Détruire la piste KMAIL (objectif Bravo)	Couvrir le retour de warhawk 2 et plasma 1 face au Nord-Ouest (WPT 8 et 9)
Package 2065 Strike sead Zone CENTRE	Warhawk 2 - Plasma 3 – 5 F16 C52 Sead sur les objectifs Charlie 1 et 2	Décollage 01 :52 :00 Tot: 02 :15 :00	Neutraliser - SA 5 PPT 59 (P1) - SA 6 PPT67 (P2) dans la zone avancée de défense aérienne Rouge.	
Package 2086 Interceptor l'Awacs Zone EST	Chacal 17 – 2 F16 C52 Bulldog 7 - 4 F16 C52 Interceptor Delta	Décollage 01:55 :00 01 :57 :00 Tot 02 :10 :00	Destroy : - AWACS (P1) - Agressor (P2)	Chacal 17 : détruire barcap sur la Flot puis soutenir Bulldog 7.

6.2 –Phase 2 – attaque du centre de gravité.

Package Mission	Vol	Heure	Mission	Observations Ou Mission secondaire
Package 2089 Destruction de la centrale nucléaire de PYONGSONG	Panther 7 - 4 F16 C52+ Escorte avancé/Sweep.	Décollage 03 :15 :00 Pour le reste des données horaires donnée par le TE, elles sont sans intérêt. Mass brief /ordres du package leader à prendre en compte	Swweep zone d'objective. (FAOR Centre)	Couverture aérienne face à l'ouest dans le nord-ouest FAOR.
	Warhawk 7 – 2 F16 C52+ Escorte rapprochée	Décollage 03 :16 :00 Pour le reste des horaires, même remarque que le Sweep.	Escorte rapprochée.	- Soutenir Banshee 5 -Sous commandement tactique de Mudhen 1 jusqu'aux tirs des AGM 88. -Sous commandement tactique de Panther 7 une fois les AGM 88 tirés.
	Mudhen 2 - 4 F16 C52+ Escorte sead	Décollage 10 :42 :19 Même remarque	Neutralisation SAM	Air to Air escorte de Banshee 5 si Warhawk 7 quitte le flight suivant les ordres de Panther 7.

	Banshee 5 - 4 F16 C52+ Strike	Décollage 03 :18 :00 Même remarque	Destruction de la centrale nucléaire de PYONGSONG	
--	----------------------------------	--	---	--

VII – Armes.

Vous êtes autorisé à changer l'armement.

VIII – Soutien

8.1 – AWACS

- 1 AWACS au sud de la zone d'engagement.

8.2 – Ravitailleurs

Pour mémoire.

8.3- Recueil

1 vol de F15 à 10 km au nord de la zone delimitarisée à/c 031300Z.

IX – ROE.

- Armes libres.
- Aucune vol civile n'est prévue.

X – Coordination.

- À la disposition du Package leader.
- Lignes et zone de coordination sur les croquis.

XI – Bullseye.

Centré sur l'objectif Alfa

XII – Facteurs décisionnels.

Facteurs décisionnels pour la poursuite de l'action (phase2).

- D1 : neutralisation de la SA5 lors de l'étape 1.
- D2: destruction de la PAC sur la zone objective au début de la phase 2.

XI – Commandement et contrôle.

9.1 - Commandement

- Les Packages sont indépendants à l'étape 1.

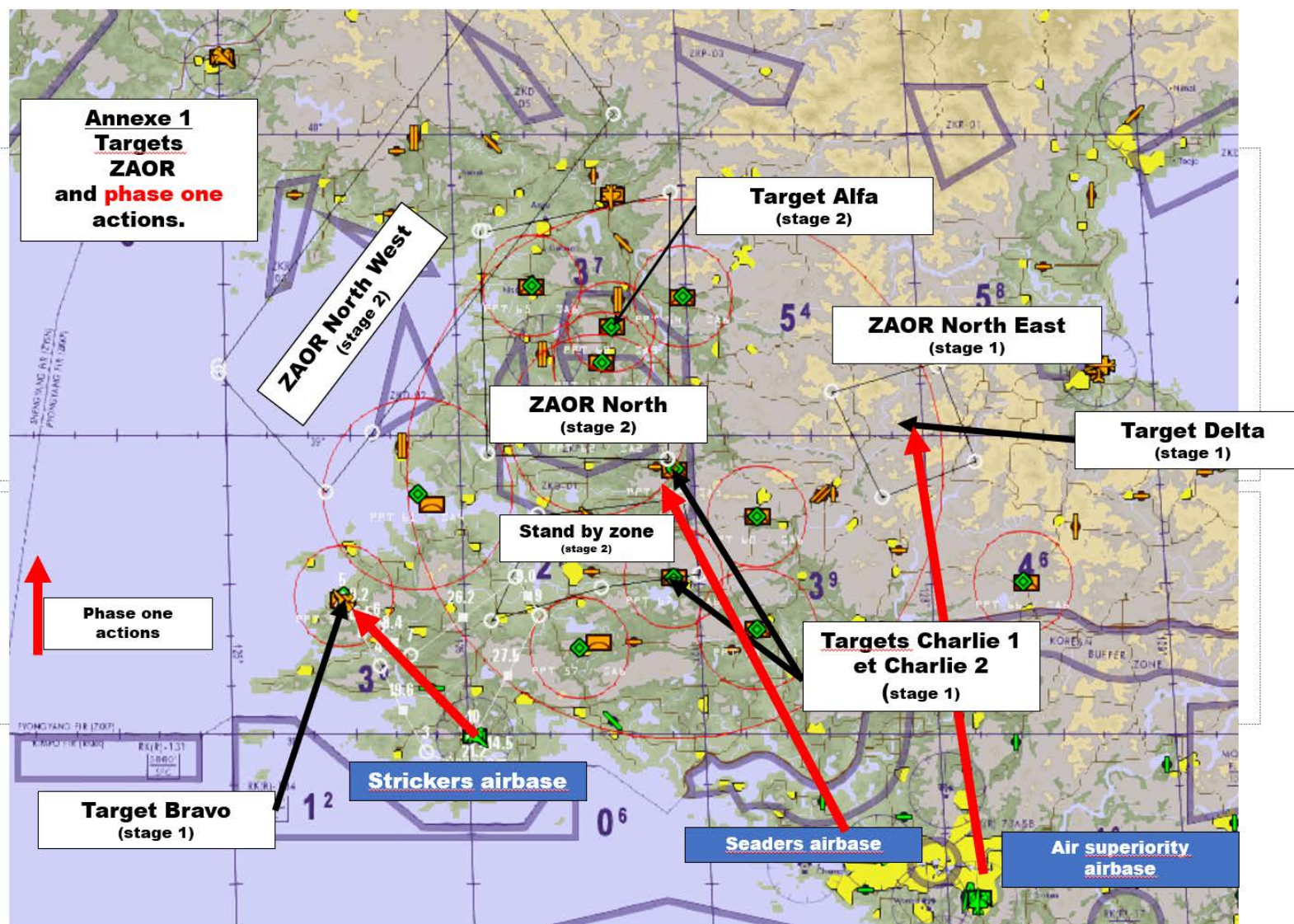
Étape 2 (mais bien sûr c'est votre choix)

- Strike leader est chef de Package.
- L'escorte rapprochée avec AGM 88 est sous le commandement tactique (TACOM) du chef Sead tant que les AGM 88 ne sont pas tirés. L'escorte rapprochée passe sous le commandement tactique du Sweep dès que les AGM 88 ont été utilisés.
- Les actions sead doivent être coordonnées (affectation sams) par le chef sead.

9.2 - Contrôle

Initial : Canaux campagne FFW 36, Canal Flight 4 réservé à l'OPFOR

En vol : IVC



Annexe 2
Targets
ZAOR
and **phase two**
actions.

Target Alfa
(stage 2)

ZAOR North East
(stage 1)

Target De
(stage 1)

Target Bravo
(stage 1)

Strickers airbase

Seaders airbase

Air superiority airbase

Stand by zone
(stage 2)

ZAOR North
(stage 2)

ZAOR North West
(stage 2)

Targets Charlie 1 et Charlie 2
(stage 1)

Phase two actions

Target Alfa
(stage 2)

ZAOR North East
(stage 1)

Target Delta
(stage 1)

ZAOR North
(stage 2)

Stand by zone
(stage 2)

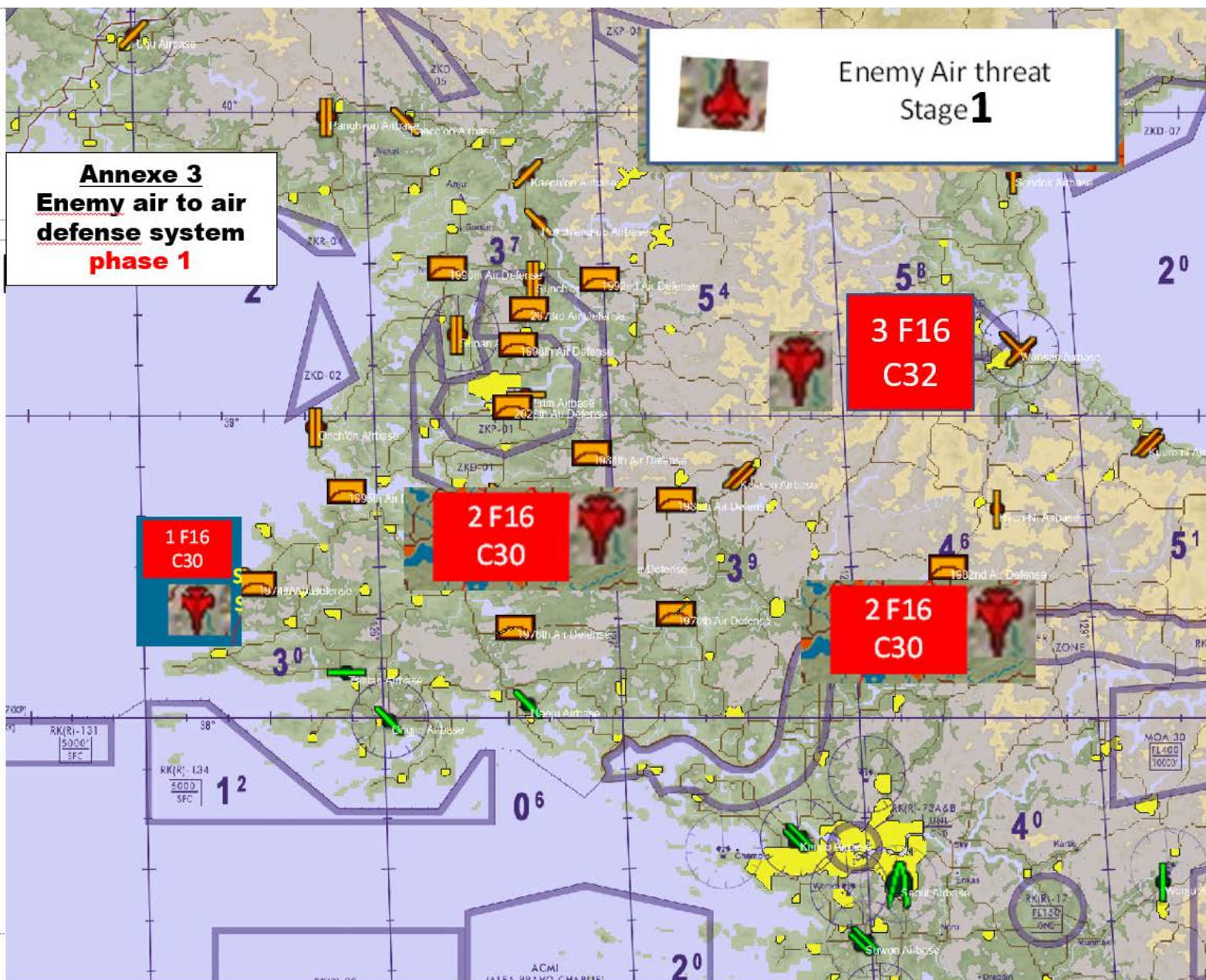
Targets Charlie 1 et Charlie 2 (stage 1)

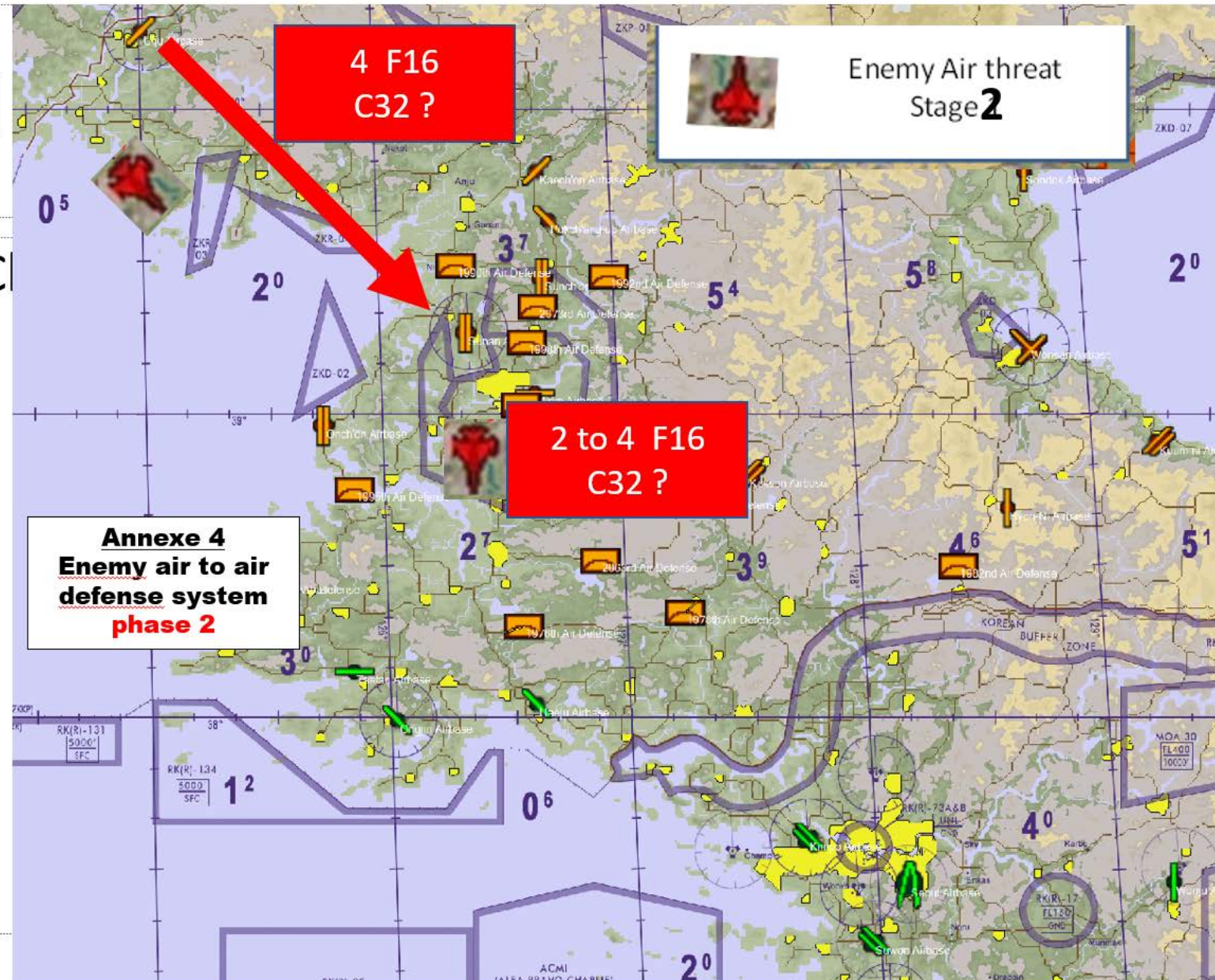
Target Bravo
(stage 1)

Strickers airbase

Seaders airbase

**Air superiority
airbase**





[illegible]

SA 6
PPT 64

SA 6
PPT 63

SA 5
PPT 59

SA 6
PPT 60

SA 6
PPT 67

SA 6
PPT 57

SA 6
PPT 58

SA 6
PPT 66